

Servisní příručka Dell™ Inspiron™ 1210

[Než začnete](#)

[Montáž krytu závěsu](#)

[Výměna klávesnice](#)

[Výměna opěrky rukou](#)

[Výměna displeje](#)

[Výměna interní karty s bezdrátovou technologií Bluetooth®](#)

[Výměna pevného disku](#)

[Výměna panelu tlačítka napájení](#)

[Výměna reproduktoru](#)

[Komunikační karty](#)

[Výměna napájecího kabelu](#)

[Výměna karty procesoru a paměti 2-v-1](#)

[Výměna knoflíkové baterie](#)

[Výměna karty CRT](#)

[Výměna kamery](#)




[Výměna karty měniče](#)

[Výměna karty USB](#)

[Výměna základní desky](#)

[Aktualizace systému BIOS](#)

Poznámky a upozornění

-  **POZNÁMKA:** POZNÁMKA označuje důležité informace, které pomáhají lepšímu využití počítače.
-  **UPOZORNĚNÍ:** UPOZORNĚNÍ označuje nebezpečí poškození hardwaru nebo ztráty dat a popisuje, jak se lze problému vyhnout.
-  **POZOR:** POZOR označuje potenciální nebezpečí poškození majetku, úrazu nebo smrti.

Informace v tomto dokumentu mohou být změněny bez předchozího upozornění.
© 2008 Dell Inc. Všechna práva vyhrazena.

Jakákoli reprodukce těchto materiálů bez písemného souhlasu společnosti Dell Inc. je přísně zakázána.

Ochranné známky použité v tomto textu: *Dell*, logo *DELL* a *Inspiron* jsou ochranné známky společnosti Dell Inc. *Bluetooth* je registrovaná ochranná známka společnosti Bluetooth SIG, Inc. a společnost Dell ji používá v rámci licence. *Microsoft*, *Windows*, *Windows Vista* a tlačítko *Start systému Windows Vista* jsou ochranné známky nebo registrované ochranné známky společnosti Microsoft Corporation v USA a dalších zemích.

V tomto dokumentu mohou být použity další ochranné známky a obchodní názvy s odkazem na společnosti, které si na tyto známky a názvy činí nárok, nebo na jejich produkty. Společnost Dell Inc. si nečiní nárok na jiné ochranné známky a obchodní názvy než své vlastní.

Model PP40S

Září 2008 Rev. A00

[Zpet na stránku obsahu](#)

Než začnete

Servisní příručka Dell™ Inspiron™ 1210

- [Doporučené nástroje](#)
- [Vypnutí počítače](#)
- [Před manipulací uvnitř počítače](#)

Tato část popisuje postupy při odebírání a instalování komponent v počítači. Není-li uvedeno jinak, u každého postupu se předpokládá, že jsou splněny následující podmínky:

1. Provedli jste kroky v částech [Vypnutí počítače](#) a [Před manipulací uvnitř počítače](#).
1. Prostudovali jste si bezpečnostní informace dodané s počítačem.
1. Součást může být vyměněna nebo (v případě samostatného nákupu) nainstalována podle postupu demontáže provedeného v obráceném pořadí kroků.

Doporučené nástroje

Postupy uvedené v tomto dokumentu mohou vyžadovat použití následujících nástrojů:

1. Malý plochý šroubovák
1. Šroubovák Phillips (křížový)
1. Plastová jehla
1. Médium CD s aktualizacím programem Flash BIOS

Vypnutí počítače

➡ **UPOZORNĚNÍ:** Před vypnutím počítače uložte a zavřete všechny otevřené soubory a ukončete všechny spuštěné programy, aby nedošlo ke ztrátě dat.

1. Uložte a zavřete všechny otevřené soubory a ukončete všechny spuštěné aplikace.
2. Vypněte operační systém:

Windows® Vista:

Klepněte na tlačítko **Start** , klepněte na šipku  a potom klepněte na tlačítko **Vypnout**.

Systém Ubuntu®, verze Dell:

Klepněte na tlačítko  → **Ukončit**  → **Vypnout**.

Systém Ubuntu®, klasická verze:

Klepněte na tlačítko  → **Vypnout**.

3. Zkontrolujte, zda jsou počítač i všechna připojená zařízení vypnutá. Pokud se počítač a připojená zařízení nevypnou automaticky po ukončení operačního systému, stiskněte a podržte tlačítko napájení, dokud se počítač nevypne.

Před manipulací uvnitř počítače

Dodržujte následující bezpečnostní zásady, abyste zabránili možnému poškození počítače nebo úrazu.

- ⚠ **POZOR:** Před manipulací uvnitř počítače si přečtěte bezpečnostní informace dodané s počítačem. Další informace o vhodných bezpečných postupech naleznete na domovské stránce **Regulatory Compliance (Soulad s předpisy)** na adrese www.dell.com/regulatory_compliance.
- ➡ **UPOZORNĚNÍ:** Zacházejte s komponentami a kartami opatrně. Nedotýkejte se komponent nebo kontaktů na kartě. Držte kartu za její hrany nebo kovový montážní držák. Součástí jako například procesor držte za hrany, nikoli za kolíky.
- ➡ **UPOZORNĚNÍ:** Opravy počítače smí provádět pouze kvalifikovaný servisní technik. Na škody způsobené neoprávněným servisním zásahem se nevztahuje záruka.
- ➡ **UPOZORNĚNÍ:** Při odpojování kabelu táhněte za konektor nebo tahací ouško, nikoli za samotný kabel. Některé kabely jsou vybaveny konektory s pojistkami. Pokud odpojíte tento typ kabelu, před odpojením kabelu pojistky stiskněte. Při odtahování konektorů od sebe je udržujte rovnoměrně seřazené, abyste neohnuli některé kolíky konektorů. Před připojením kabelu také zkontrolujte, zda jsou oba konektory správně nasměrovány a zarovnané.

➔ **UPOZORNĚNÍ:** Před manipulací uvnitř počítače proveďte následující kroky, zabráníte tak případnému poškození.

1. Zkontrolujte, zda je pracovní povrch plochý a čistý, aby nedocházelo k poškrábání krytu počítače.
2. Vypněte počítač. Viz [Vypnutí počítače](#).

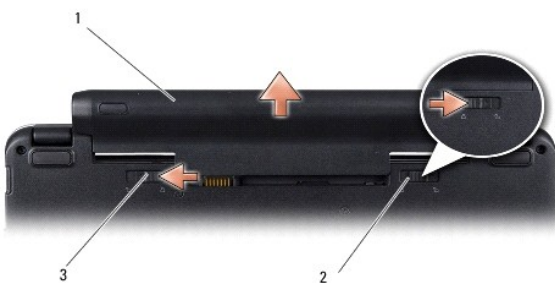
➔ **UPOZORNĚNÍ:** Při odpojování síťového kabelu nejprve odpojte kabel od počítače a potom ze síťového zařízení.

3. Odpojte od počítače veškeré telefonní a síťové kabely.
4. Stiskněte a vyjměte všechny karty instalované ve čtečce paměťových karet 3-v-1.
5. Odpojte počítač a všechna připojená zařízení z elektrických zásuvek.
6. Zavřete displej a obraťte počítač spodní stranou nahoru na plochý pracovní povrch.

➔ **UPOZORNĚNÍ:** Před servisním zásahem uvnitř počítače je třeba vyjmout hlavní baterii, aby nedošlo k poškození základní desky.

➔ **UPOZORNĚNÍ:** Chcete-li se vyhnout poškození počítače, používejte pouze baterii určenou pro tento počítač Dell. Nepoužívejte baterie určené pro jiné počítače Dell.

7. Vyjměte hlavní baterii:
 - a. Odemkněte baterii posunutím zamykací západky baterie směrem k vnějšímu okraji.
 - b. Posuňte uvolňovací západku pozice pro baterii a podržte ji.
 - c. Vyjměte baterii z pozice pro baterii.



1	baterie	2	zamykací západka baterie
3	uvolňovací západka pozice pro baterii		

8. Otočte počítač horní stranou nahoru, otevřete displej a uzemněte základní desku stisknutím tlačítka napájení.

[Zpět na stránku obsahu](#)


[Zpět na stránku obsahu](#)

Aktualizace systému BIOS

Servisní příručka Dell™ Inspiron™ 1210


- [Aktualizace systému BIOS z disku CD](#)
- [Aktualizace systému BIOS z pevného disku](#)
- [Aktualizace systému BIOS v operačním systému Ubuntu](#)

Pokud je s novou základní deskou dodán disk CD s programem pro aktualizaci systému BIOS, proveďte aktualizaci systému BIOS z disku CD. Pokud disk CD s programem pro aktualizaci systému BIOS nemáte, aktualizujte systém BIOS z pevného disku.

 **POZNÁMKA:** Počítač není dodáván s externí optickou jednotkou. Pro postupy vyžadující přítomnost disku použijte externí optickou jednotku nebo externí úložné zařízení.

Aktualizace systému BIOS z disku CD

1. Ujistěte se, zda je adaptér střídavého proudu zapojený a zda je správně instalována hlavní baterie.

 **POZNÁMKA:** Pokud chcete použít disk CD s programem pro aktualizaci systému BIOS, přepněte počítač do režimu zavádění systému z média CD před jeho vložením.

2. Vložte disk CD s aktualizací systému BIOS a zapněte počítač.


Postupujte podle pokynů na obrazovce. Počítač bude pokračovat ve spouštění a provede aktualizaci systému BIOS. Jakmile je aktualizace dokončena, počítač se automaticky restartuje.

3. Stisknutím klávesy <F2> během automatických testů při zapnutí počítače (POST) přejděte do programu pro nastavení systému.
 4. Stisknutím klávesy <F9> obnovte výchozí nastavení počítače.
 5. Stiskněte klávesu <Esc>, vyberte možnost **Save changes and reboot** (Uložit změny a restartovat) a stisknutím klávesy <Enter> uložte změny konfigurace.
 6. Vyměňte disk CD s programem pro aktualizaci systému BIOS z jednotky a restartujte počítač.
-

Aktualizace systému BIOS z pevného disku

1. Ujistěte se, zda je adaptér střídavého proudu zapojený, je správně vložena hlavní baterie a je připojený síťový kabel.
 2. Zapněte počítač.
 3. Vyhledejte nejnovější soubor s aktualizací systému BIOS pro tento počítač na webových stránkách support.dell.com.
 4. Klepnutím na tlačítko **Stáhnout** soubor stáhněte.
 5. Zobrazí-li se okno **Potvrzení shody s exportními podmínkami**, klepněte na tlačítko **Ano, přijímám podmínky**.
Zobrazí se okno **Stahování souboru**.
 6. Klepněte na možnost **Uložit tento program na disk** a poté klepněte na tlačítko **OK**.
Zobrazí se okno **Uložit do**.
 7. Klepnutím na šipku dolů zobrazíte nabídku **Uložit do**, vyberte adresář **Plocha** a klepněte na tlačítko **Uložit**.
Soubor se stáhne na pracovní plochu.
 8. Klepněte na tlačítko **Zavřít**, pokud se zobrazí okno **Stahování dokončeno**.
Ikona souboru se zobrazí na pracovní ploše a bude mít stejný název jako stažený soubor aktualizace systému BIOS.
 9. Poklepejte na ikonu souboru na pracovní ploše a postupujte podle pokynů na obrazovce.
-

Aktualizace systému BIOS v operačním systému Ubuntu

1. Ujistěte se, zda je adaptér střídavého proudu zapojený, je správně vložena hlavní baterie a je připojený síťový kabel.
2. Zapněte počítač.
3. Klepněte na tlačítko  → **Místa** → **Dokumenty**.
4. Vytvořte novou složku a pojmenujte ji **BIOS**.
5. Vyhledejte nejnovější soubor s aktualizací systému BIOS pro tento počítač na webových stránkách support.dell.com.
6. Klepnutím na tlačítko **Stáhnout** soubor stáhněte.
7. Zobrazí-li se okno **Potvrzení shody s exportními podmínkami**, klepněte na tlačítko **Ano, přijímám podmínky**.
Zobrazí se okno **Stahování souboru**.
8. Klepněte na možnost **Uložit tento program na disk** a poté klepněte na tlačítko **OK**.
Zobrazí se okno **Uložit do**.
9. Klepnutím na šipku dolů zobrazte nabídku **Uložit do**, vyberte adresář **Dokumenty** → **BIOS** a pak klepněte na tlačítko **Uložit**.
10. Klepněte na tlačítko **Zavřít**, pokud se zobrazí okno **Stahování dokončeno**.
Ikona souboru se zobrazí na pracovní ploše a bude mít stejný název jako stažený soubor aktualizace systému BIOS.
11. Otevřete terminál příkazového řádku a postupujte podle následujících instrukcí:
 - a. Zadejte příkaz `sudo -s`.
 - b. Zadejte své heslo.
 - c. Zadejte příkaz `cd Dokumenty`.
 - d. Zadejte příkaz `cd BIOS`.
 - e. Zadejte příkaz `./1210a00`.

Zobrazí se text `flash start`.

Po dokončení aktualizace systému BIOS bude počítač automaticky restartován.

[Zpět na stránku obsahu](#)

[Zpet na stránku obsahu](#)

Výměna interní karty s bezdrátovou technologií Bluetooth®

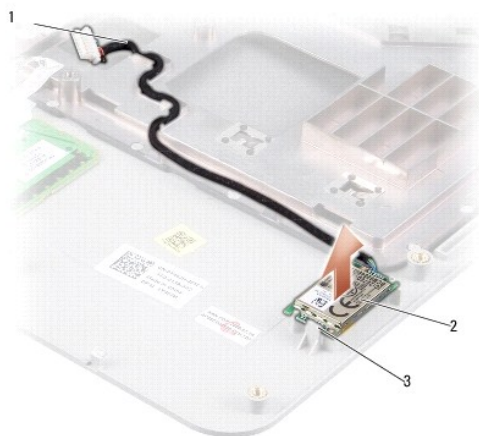
Servisní příručka Dell™ Inspiron™ 1210

⚠ POZOR: Před manipulací uvnitř počítače si přečtěte bezpečnostní informace dodané s počítačem. Další informace o vhodných bezpečných postupech naleznete na domovské stránce Regulatory Compliance (Soulad s předpisy) na adrese www.dell.com/regulatory_compliance.

⚡ UPOZORNĚNÍ: Chcete-li předejít elektrostatickému výboji, použijte uzemňovací náramek nebo se opakovaně dotýkejte nenatřené kovového povrchu počítače (například konektoru na zadní straně počítače).

Pokud jste si objednali počítač s bezdrátovou technologií Bluetooth, je v počítači již nainstalovaná příslušná karta.

1. Postupujte podle pokynů v části [Než začnete](#).
2. Sejměte opěrku rukou. Viz [Výměna opěrky rukou](#).
3. Otočte opěrku rukou.



1	kabel karty Bluetooth	2	karta Bluetooth
3	bezpečnostní pojistky		

4. Vypačte kartu z bezpečnostních pojistek, které ji přichycují k opěrce rukou.
5. Vyjměte kartu z opěrky rukou.
6. Chcete-li kartu namontovat zpět, zaklapněte ji do jejího místa v opěrce rukou.
7. Namontujte opěrku rukou. Viz [Výměna opěrky rukou](#).
8. Vsuňte baterii do pozice pro baterii, až zapadne na místo, a posuňte zamykací západku baterie do uzamčené pozice.

[Zpet na stránku obsahu](#)

[Zpět na stránku obsahu](#)

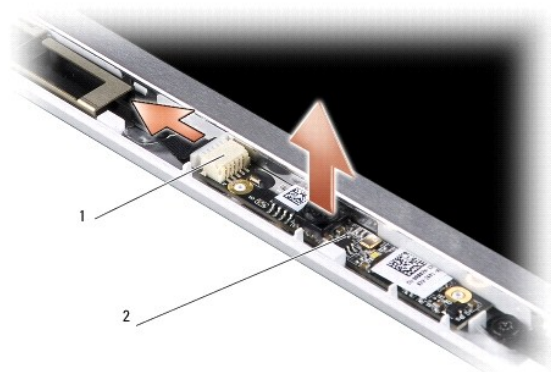
Výměna kamery

Servisní příručka Dell™ Inspiron™ 1210

⚠ POZOR: Před manipulací uvnitř počítače si přečtěte bezpečnostní informace dodané s počítačem. Další informace o vhodných bezpečných postupech naleznete na domovské stránce Regulatory Compliance (Soulad s předpisy) na adrese www.dell.com/regulatory_compliance.

⚡ UPOZORNĚNÍ: Chcete-li předejít elektrostatickému výboji, použijte uzemňovací náramek nebo se opakovaně dotýkejte nenatřeného kovového povrchu počítače (například konektoru na zadní straně počítače).

1. Postupujte podle pokynů v části [Než začnete](#).
2. Vyjměte sestavu displeje. Viz [Výměna sestavy displeje](#).
3. Vyjměte rámeček displeje. Viz [Výměna rámečku displeje](#).
4. Vyjměte panel displeje. Viz [Výměna panelu displeje](#).



1	konektor kabelu kamery a LVDS 2-v-1	2	karta kamery
---	-------------------------------------	---	--------------

5. Sundejte kartu kamery z výčnělků, které ji přichycují k rámu displeje.
6. Odpojte kabel kamery a LVDS 2-v-1 od konektoru na rámu displeje.
7. Vyjměte kartu kamery.
8. Chcete-li kameru namontovat zpět, připojte kabel kamery a LVDS 2-v-1 k jeho konektoru.
9. Zarovnejte kartu kamery s výčnělky na rámu displeje.
10. Jemně na kartu zatlačte, až pevně dosedne do rámu displeje.
11. Nasaďte panel displeje zpět. Viz [Výměna panelu displeje](#).
12. Namontujte rámeček displeje. Viz [Výměna rámečku displeje](#).
13. Nasaďte sestavu displeje zpět. Viz [Výměna sestavy displeje](#).
14. Zasuňte baterii do její pozice, až zaklapne na místo.

[Zpět na stránku obsahu](#)

[Zpet na stránku obsahu](#)

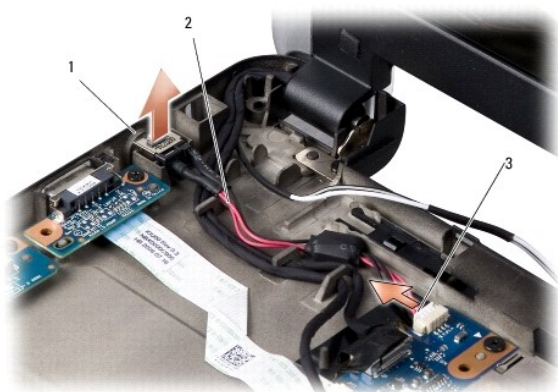
Výměna napájecího kabelu

Servisní příručka Dell™ Inspiron™ 1210

⚠ POZOR: Před manipulací uvnitř počítače si přečtěte bezpečnostní informace dodané s počítačem. Další informace o vhodných bezpečných postupech naleznete na domovské stránce Regulatory Compliance (Soulad s předpisy) na adrese www.dell.com/regulatory_compliance.

⚡ UPOZORNĚNÍ: Chcete-li předejít elektrostatickému výboji, použijte uzemňovací náramek nebo se opakovaně dotýkejte konektoru na zadním panelu počítače.

1. Postupujte podle pokynů v části [Než začnete](#).
2. Sejměte opěrku rukou. Viz [Výměna opěrky rukou](#).
3. Vyměňte napájecí kabel z konektoru napájecího kabelu na základní desce.



1	port adaptéru střídavého proudu	2	napájecí kabel
3	konektor napájecího kabelu		

4. Zvedněte napájecí jednotku z bezpečnostních pojistek a vyjměte ji ze základny počítače.
5. Chcete-li napájecí kabel namontovat zpět, zatlačte napájecí jednotku jemně na pojistky na základně počítače, až pevně dosedne na své místo.
6. Připojte napájecí kabel ke konektoru napájecího kabelu na základní desce.
7. Namontujte opěrku rukou. Viz [Výměna opěrky rukou](#).
8. Vsuňte baterii do pozice pro baterii, až zapadne na místo, a posuňte zamykací západku baterie do uzamčené pozice.

[Zpet na stránku obsahu](#)

[Zpet na stránku obsahu](#)

Výměna knoflíkové baterie

Servisní příručka Dell™ Inspiron™ 1210

- ⚠ POZOR:** Před manipulací uvnitř počítače si přečtěte bezpečnostní informace dodané s počítačem. Další informace o vhodných bezpečných postupech naleznete na domovské stránce Regulatory Compliance (Soulad s předpisy) na adrese www.dell.com/regulatory_compliance.
- ⚠ UPOZORNĚNÍ:** Chcete-li předejít elektrostatickému výboji, použijte uzemňovací náramek nebo se opakovaně dotýkejte nenatřeného kovového povrchu počítače (například konektoru na zadní straně počítače).
- ⚠ UPOZORNĚNÍ:** Chcete-li předejít poškození základní desky, je třeba před zahájením prací uvnitř počítače vyjmout baterii z její pozice.

1. Postupujte podle pokynů v části [Než začnete](#).
2. Sejměte opěrku rukou. Viz [Výměna opěrky rukou](#).
3. Baterie je k počítači přilepena. K jejímu vypáčení ze slotu použijte plastovou jehlu.
4. Odpojte kabel knoflíkové baterie od konektoru na základní desce.



1	knoflíková baterie	2	konektor kabelu knoflíkové baterie
---	--------------------	---	------------------------------------

5. Chcete-li vložit novou knoflíkovou baterii, připojte kabel knoflíkové baterie ke konektoru na základní desce.
6. Sloupněte obal knoflíkové baterie a připevněte ji k základní desce.
7. Namontujte opěrku rukou. Viz [Výměna opěrky rukou](#).
8. Vsuňte baterii do pozice pro baterii, až zapadne na místo, a posuňte zamykací západku baterie do uzamčené pozice.

[Zpet na stránku obsahu](#)

[Zpět na stránku obsahu](#)

Výměna karty procesoru a paměti 2-v-1

Servisní příručka Dell™ Inspiron™ 1210

- ⚠ POZOR:** Před manipulací uvnitř počítače si přečtěte bezpečnostní informace dodané s počítačem. Další informace o vhodných bezpečných postupech naleznete na domovské stránce Regulatory Compliance (Soulad s předpisy) na adrese www.dell.com/regulatory_compliance.
- 🕒 UPOZORNĚNÍ:** Chcete-li předejít elektrostatickému výboji, použijte uzemňovací náramek nebo se opakovaně dotýkejte nenatřeného kovového povrchu počítače (například konektoru na zadní straně počítače).

1. Postupujte podle pokynů v části [Než začnete](#).
2. Sejměte opěrku rukou. Viz [Výměna opěrky rukou](#).

- 🕒 UPOZORNĚNÍ:** Pokud karta procesoru a paměti 2-v-1 není nainstalována v počítači, uchovávejte ji v ochranném antistatickém obalu (viz Ochrana před elektrostatickým výbojem v bezpečnostních informacích dodaných s počítačem).

- 🔍 POZNÁMKA:** Chladicí podložky se mohou přilepit ke spodní straně opěrky rukou. Sejměte chladicí podložky ze spodní strany opěrky rukou.



1	šroub M2 x 4 mm (2)	2	chladicí podložky (2)
3	západka ve slotu konektoru	4	zabezpečovací klapky (2)

3. Sundejte chladicí podložky z procesoru.



4. Připevněte chladicí podložky na novou kartu procesoru a paměti 2-v-1.
5. Vyjměte dva šrouby M2 x 4 mm, které přichycují kartu procesoru a paměti 2-v-1.
6. Prsty opatrně roztáhněte zabezpečovací klapky na obou stranách konektoru karty procesoru a paměti 2-v-1, až karta povyskočí.

7. Zvedněte kartu procesoru a paměti 2-v-1 z konektoru na základní desce.
 8. Chcete-li kartu procesoru a paměti 2-v-1 nainstalovat zpět, zarovnejte výřez v konektoru na hraně karty procesoru a paměti 2-v-1 se západkou ve slotu konektoru.
 9. Zasuňte kartu procesoru a paměti 2-v-1 pevně do slotu pod úhlem 45 stupňů a jemně na ni zatlačte směrem dolů, až zapadne na své místo. Pokud neuslyšíte zaklapnutí, vyjměte modul a poté jeho instalaci zopakujte.
 10. Připevněte dva šrouby M2 x 4 mm, které přichycují procesor.
 11. Namontujte opěrku rukou. Viz [Výměna opěrky rukou](#).
 12. Vsuňte baterii do pozice pro baterii, až zapadne na místo, a posuňte zamykací západku baterie do uzamčené pozice.
 - ➡ **UPOZORNĚNÍ:** Před zapnutím počítače nasadte všechny šrouby a zajistěte, aby žádné nezůstaly volně uvnitř počítače. Pokud tak neučiníte, může dojít k poškození počítače.
 13. Aktualizujte systém BIOS pomocí disku CD s programem pro aktualizaci systému BIOS. Viz [Aktualizace systému BIOS](#).
-

[Zpet na stránku obsahu](#)

[Zpět na stránku obsahu](#)

Výměna displeje

Servisní příručka Dell™ Inspiron™ 1210

- [Výměna sestavy displeje](#)
- [Výměna rámečku displeje](#)
- [Výměna panelu displeje](#)

⚠ POZOR: Před manipulací uvnitř počítače si přečtěte bezpečnostní informace dodané s počítačem. Další informace o vhodných bezpečných postupech naleznete na domovské stránce Regulatory Compliance (Soulad s předpisy) na adrese www.dell.com/regulatory_compliance.

⚠ UPOZORNĚNÍ: Chcete-li předejít elektrostatickému výboji, použijte uzemňovací náramek nebo se opakovaně dotýkejte nenatřeného kovového povrchu počítače (například konektoru na zadní straně počítače).

⚠ UPOZORNĚNÍ: Chcete-li předejít poškození základní desky, je třeba před zahájením prací uvnitř počítače vyjmout baterii z její pozice.

Výměna sestavy displeje

1. Postupujte podle pokynů v části [Než začnete](#).
2. Sejměte opěrku rukou. Viz [Výměna opěrky rukou](#).

🔧 POZNÁMKA: Poznamenejte si, jak byl kabel kamery a LVDS 2-v-1 připojen k základní desce.



1	displej	2	šrouby M2.5 x 3 mm (4)
3	kabel 2-v-1: konec kamery	4	kabel 2-v-1: konec LVDS

3. Tažením odpojte kabel displeje od konektoru na základní desce.
4. Odpojte kabel kamery a LVDS 2-v-1 od konektoru na základní desce.
5. Demontujte čtyři šrouby M2.5 x 3 mm ze závěsů displeje.
6. Zvedněte a vyjměte sestavu displeje ze základny počítače.

7. Chcete-li sestavu displeje připevnit zpět, provlečte a připojte kabel displeje ke konektoru na základní desce.
8. Provlečte a připojte kabel kamery a LVDS 2-v-1 ke konektoru na základní desce.
9. Připevněte čtyři šrouby M2.5 x 3 mm na obou stranách sestavy displeje.
10. Namontujte opěrku rukou. Viz [Výměna opěrky rukou](#).
11. Vsuňte baterii do pozice pro baterii, až zapadne na místo, a posuňte zamykací západku baterie do uzamčené pozice.

Výměna rámečku displeje

UPOZORNĚNÍ: Rámeček displeje je velmi křehký. Buďte při jeho demontáži velmi opatrní, abyste zabránili jeho poškození.

1. Demontujte sestavu displeje (viz část [Výměna sestavy displeje](#)).



1	šrouby M2.5 x 5 (2)	2	pryžové záslepky (2)
3	rámeček displeje		

2. Sundejte dvě pryžové záslepky ve spodní části rámečku displeje (na obou stranách).
3. Vyjměte dva šrouby M2.5 x 5 mm ve spodní části rámečku displeje (na obou stranách).

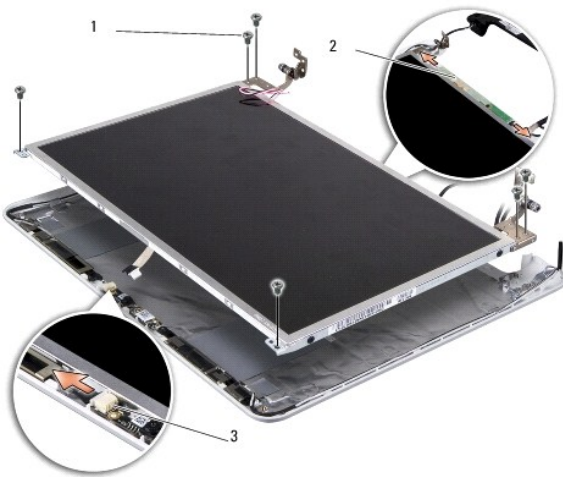


4. Prsty opatrně páčením vysuňte vnitřní okraj rámečku displeje.
5. Vyjměte rámeček displeje.
6. Chcete-li rámeček displeje nasadit zpět, zarovnejte jej nad panel displeje a opatrně jej zaklapněte na místo.
7. Připevněte dva šrouby M2.5 x 5 mm ve spodní části rámečku displeje (na obou stranách).

8. Nasaďte zpět dvě pryžové zásepky ve spodní části rámečku displeje (na obou stranách).
9. Namontujte sestavu displeje (viz část [Výměna sestavy displeje](#)).

Výměna panelu displeje

1. Demontujte sestavu displeje (viz část [Výměna sestavy displeje](#)).
2. Demontujte rámeček displeje (viz část [Výměna rámečku displeje](#)).



1	šrouby M2.5 x 3 mm (6)	2	konektory karty měniče (2)
3	konektor na kartě kamery		

3. Vyjměte šest šroubů M2.5 x 3 mm, které přichycují panel displeje.

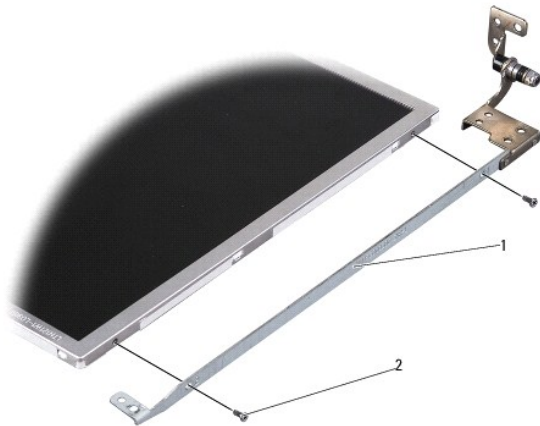
POZNÁMKA: Poznamenejte si, jakým způsobem jsou k panelu displeje vedeny kabely.

4. Odpojte kabely od konektorů na obou stranách karty měniče a odpojte kabel kamery a LVDS 2-v-1 od konektoru na kartě kamery.
5. Vyjměte panel displeje.



1	kabel kamery a LVDS 2-v-1
---	---------------------------

6. Vyměňte kabel kamery a LVDS 2-v-1.



1	držák panelu displeje	2	šrouby M2 x 2,5 mm (4)
---	-----------------------	---	------------------------

7. Vyměňte čtyři šrouby M2 x 2,5 mm (po dvou na každé straně), které přichycují držák panelu displeje k panelu displeje.
8. Chcete-li panel displeje namontovat zpět, vyrovnejte držák panelu displeje s panelem displeje.
9. Připevněte čtyři šrouby M2 x 2,5 mm, které přichycují držák panelu displeje na obou stranách panelu displeje.
10. Připevněte zpět kabel kamery a LVDS 2-v-1.
11. Vyrovnejte panel displeje s rámem panelu displeje a připevněte šest šroubů M2.5 x 3 mm.
12. Navlékněte kabely zpět do jejich vodičích kanálků.
13. Připojte kabely ke konektorům na obou stranách karty měniče a připojte kabel kamery a LVDS 2-v-1 ke konektoru na kartě kamery.
14. Připevněte rámeček displeje (viz část [Výměna rámečku displeje](#)).
15. Namontujte sestavu displeje (viz část [Výměna sestavy displeje](#)).

[Zpět na stránku obsahu](#)

[Zpět na stránku obsahu](#)

Výměna pevného disku

Servisní příručka Dell™ Inspiron™ 1210

⚠ POZOR: Před manipulací uvnitř počítače si přečtěte bezpečnostní informace dodané s počítačem. Další informace o vhodných bezpečných postupech naleznete na domovské stránce Regulatory Compliance (Soulad s předpisy) na adrese www.dell.com/regulatory_compliance.

⚠ POZOR: Pokud demontujete pevný disk z počítače a disk je horký, **nedotýkejte se kovového povrchu disku.**

➡ UPOZORNĚNÍ: Chcete-li zabránit ztrátě dat, počítač před vyjmutím pevného disku vypněte (viz část [Vypnutí počítače](#)). Nevyjímejte pevný disk, pokud je počítač zapnutý nebo v režimu spánku.

➡ UPOZORNĚNÍ: Pevné disky jsou extrémně křehké. Při manipulaci s pevným diskem buďte velmi opatrní.

🔍 POZNÁMKA: Společnost Dell nezaručuje kompatibilitu ani neposkytuje podporu pro pevné disky získané z jiných zdrojů než od společnosti Dell.

🔍 POZNÁMKA: Pokud instalujete pevný disk od jiného dodavatele než od společnosti Dell, je třeba na nový disk nainstalovat operační systém, ovladače a nástroje.

1. Postupujte podle pokynů v části [Než začnete](#).

2. Sejměte opěrku rukou. Viz [Výměna opěrky rukou](#).

➡ UPOZORNĚNÍ: Když není pevný disk instalován v počítači, uložte jej do ochranného antistatického obalu (viz Ochrana před elektrostatickým výbojem v bezpečnostních informacích dodaných s počítačem).



1	kabel pevného disku	2	konektor pevného disku na základní desce
3	pevný disk	4	příhrádka pevného disku
5	konektor kabelu pevného disku		

3. Vyjměte kabel pevného disku z konektoru pevného disku na základní desce.

4. Zvedněte pevný disk z příhrádky pevného disku.



5. Odpojte kabel pevného disku od konektoru kabelu pevného disku.

[Zpět na stránku obsahu](#)

Montáž krytu závěsu

Servisní příručka Dell™ Inspiron™ 1210

- ⚠ POZOR:** Před manipulací uvnitř počítače si přečtěte bezpečnostní informace dodané s počítačem. Další informace o vhodných bezpečných postupech naleznete na domovské stránce Regulatory Compliance (Soulad s předpisy) na adrese www.dell.com/regulatory_compliance.
- 👉 UPOZORNĚNÍ:** Chcete-li předejít elektrostatickému výboji, použijte uzemňovací náramek nebo se opakovaně dotýkejte nenatřeného kovového povrchu počítače (například konektoru na zadní straně počítače).
- 👉 UPOZORNĚNÍ:** Chcete-li předejít poškození základní desky, je třeba před zahájením prací uvnitř počítače vyjmout baterii z její pozice.

1. Postupujte podle pokynů v části [Než začnete](#).



1	kryt závěsu	2	bezpečnostní pojistky
---	-------------	---	-----------------------

2. Otevřete displej, jak jen to je možné.
3. Vypačte kryt závěsu směrem z jedné strany na druhou.
4. Vyměňte kryt závěsu.
5. Chcete-li kryt závěsu nasadit zpět, zarovnejte pojistky na krytu s horní částí klávesnice a zatlačte kryt zpět na místo.
6. Vsuňte baterii do pozice pro baterii, až zapadne na místo, a posuňte zamykací západku baterie do uzamčené pozice.

[Zpět na stránku obsahu](#)

[Zpět na stránku obsahu](#)

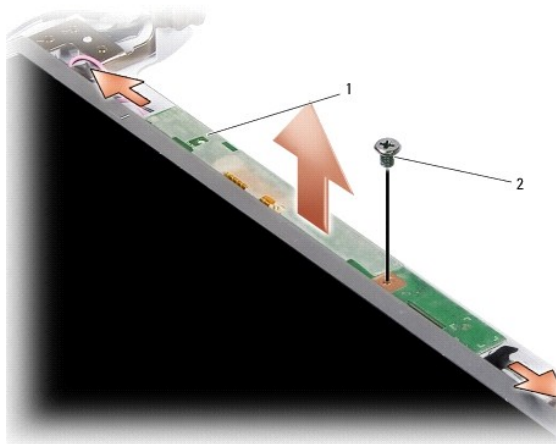
Výměna karty měniče

Servisní příručka Dell™ Inspiron™ 1210

⚠ POZOR: Před manipulací uvnitř počítače si přečtete bezpečnostní informace dodané s počítačem. Další informace o vhodných bezpečných postupech naleznete na domovské stránce Regulatory Compliance (Soulad s předpisy) na adrese www.dell.com/regulatory_compliance.

⚡ UPOZORNĚNÍ: Chcete-li předejít elektrostatickému výboji, použijte uzemňovací náramek nebo se opakovaně dotýkejte nenatřeného kovového povrchu počítače (například konektoru na zadní straně počítače).

1. Postupujte podle pokynů v části [Než začnete](#).
2. Vyměňte sestavu displeje. Viz [Výměna sestavy displeje](#).
3. Vyměňte rámeček displeje. Viz [Výměna rámečku displeje](#).
4. Vyměňte panel displeje. Viz [Výměna panelu displeje](#).



1	karta měniče	2	šroub
---	--------------	---	-------

5. Vyměňte šroub, který kartu měniče připevňuje k rámu displeje.
6. Vyměňte kartu měniče.
7. Chcete-li kartu měniče nasadit zpět, zarovnejte ji s výčnělkem na rámu displeje.
8. Připevněte šroub, který kartu měniče připevňuje k rámu displeje.
9. Nasadte panel displeje zpět. Viz [Výměna panelu displeje](#).
10. Namontujte rámeček displeje. Viz [Výměna rámečku displeje](#).
11. Nasadte sestavu displeje zpět. Viz [Výměna sestavy displeje](#).
12. Vsuňte baterii do pozice pro baterii, až zapadne na místo, a posuňte zamykací západku baterie do uzamčené pozice.

[Zpět na stránku obsahu](#)

[Zpet na stránku obsahu](#)

Výměna klávesnice

Servisní příručka Dell™ Inspiron™ 1210

⚠ POZOR: Před manipulací uvnitř počítače si přečtete bezpečnostní informace dodané s počítačem. Další informace o vhodných bezpečných postupech naleznete na domovské stránce Regulatory Compliance (Soulad s předpisy) na adrese www.dell.com/regulatory_compliance.

➡ **UPOZORNĚNÍ:** Chcete-li předejít elektrostatickému výboji, použijte uzemňovací náramek nebo se opakovaně dotýkejte nenatřeného kovového povrchu počítače (například konektoru na zadní straně počítače).

➡ **UPOZORNĚNÍ:** Chcete-li předejít poškození základní desky, je třeba před zahájením prací uvnitř počítače vyjmout baterii z její pozice.

1. Postupujte podle pokynů v části [Než začnete](#).
2. Vyměňte kryt závěsu. Viz [Montáž krytu závěsu](#).
3. Demontujte dva šrouby M2 x 4 mm na horní straně klávesnice.

➡ **UPOZORNĚNÍ:** Tlačítka klávesnice jsou křehká, lze je lehce uvolnit a jejich výměna trvá delší dobu. Při vyjímání klávesnice a manipulaci s ní buďte opatrní.

➡ **UPOZORNĚNÍ:** Při vyjímání klávesnice a manipulaci s ní buďte velmi opatrní. Při neopatrném zacházení by mohlo dojít k poškrábání panelu displeje.

4. Opatrně vysuňte klávesnici ven z počítače a otočte ji podle obrázku. Netahejte za klávesnici příliš silně.



1	šrouby M2 x 4 mm (2)	2	klávesnice
3	západky klávesnice (4)	4	západka konektoru

5. Uvolněte západku konektoru, která zajišťuje kabel klávesnice ke konektoru na základní desce, a kabel vyjměte.

6. Vyměňte klávesnici ze systému.

➡ **UPOZORNĚNÍ:** Tlačítka klávesnice jsou křehká, lze je lehce uvolnit a jejich výměna trvá delší dobu. Při vyjímání klávesnice a manipulaci s ní buďte opatrní.

7. Chcete-li klávesnici nasadit zpět, zasuňte kabel klávesnice do konektoru na základní desce a zatlačte dolů západku konektoru, která zajišťuje kabel klávesnice k základní desce.

8. Zarovnejte čtyři západky podél dolního okraje klávesnice a zasuňte klávesnici pod opěrku rukou.

9. Upevněte dva šrouby M2 x 4 mm na horní straně klávesnice.

10. Nasaďte zpět kryt závěsu. Viz [Montáž krytu závěsu](#).

11. Vsuňte baterii do pozice pro baterii, až zapadne na místo, a posuňte zamykací západku baterie do uzamčené pozice.

[Zpet na stránku obsahu](#)

[Zpet na stránku obsahu](#)

Komunikační karty

Servisní příručka Dell™ Inspiron™ 1210

- [Identifikační modul účastníka](#)
- [Bezdrátové karty Mini-Card](#)

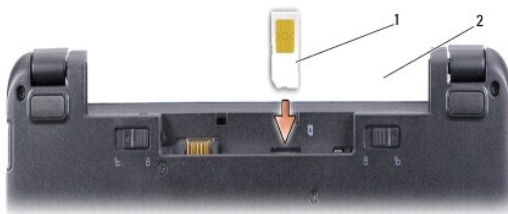
Identifikační modul účastníka

Identifikační modul účastníka (SIM) identifikuje jednoznačným způsobem uživatele prostřednictvím mezinárodní identity účastníka mobilních telekomunikací.

⚠ POZOR: Před manipulací uvnitř počítače si přečtěte bezpečnostní informace dodané s počítačem. Další informace o vhodných bezpečných postupech naleznete na domovské stránce Regulatory Compliance (Soulad s předpisy) na adrese www.dell.com/regulatory_compliance.

Instalace karty SIM

1. Postupujte podle pokynů v části [Než začnete](#).
2. V oddělení pro baterii zasuňte kartu SIM do vyhrazeného oddílu.



1	karta SIM	2	pozice pro baterii
---	-----------	---	--------------------

Vyjmutí karty SIM

Kartu SIM ve slotu uvolníte tak, že na ni zatlačíte. Když je karta částečně vysunuta, vyjměte ji z oddělení pro baterii.

Bezdrátové karty Mini-Card

⚠ POZOR: Před manipulací uvnitř počítače si přečtěte bezpečnostní informace dodané s počítačem. Další informace o vhodných bezpečných postupech naleznete na domovské stránce Regulatory Compliance (Soulad s předpisy) na adrese www.dell.com/regulatory_compliance.

⚠ UPOZORNĚNÍ: Chcete-li předejít poškození základní desky, je třeba před zahájením prací uvnitř počítače vyjmout baterii z její pozice.

📌 POZNÁMKA: Společnost Dell nezaručuje kompatibilitu ani neposkytuje podporu pro karty Mini-Card získané z jiných zdrojů než od společnosti Dell.

Pokud jste si objednali počítač s bezdrátovou kartou Mini-Cards, je karta již nainstalovaná.

Počítač podporuje dva sloty pro karty Mini-Card:

- 1 Dva plné sloty karty Mini-Card - pro karty WLAN a Mobile Broadband nebo WWAN

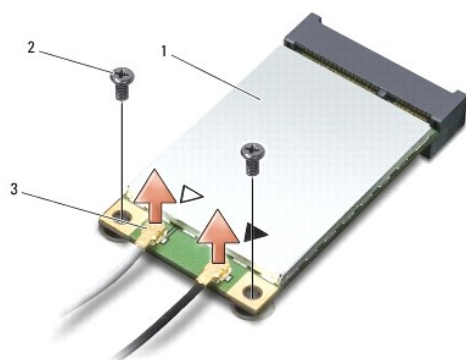
📌 POZNÁMKA: V závislosti na konfiguraci systému při jeho prodeji mohou mít sloty karet Mini-Cards již tuto kartu nainstalovanou.

Počítač podporuje dva typy bezdrátových karet Mini-Card:

- 1 Bezdrátová místní síť (WLAN)
- 1 Mobilní širokopásmová síť nebo bezdrátová rozlehlá síť (WWAN)

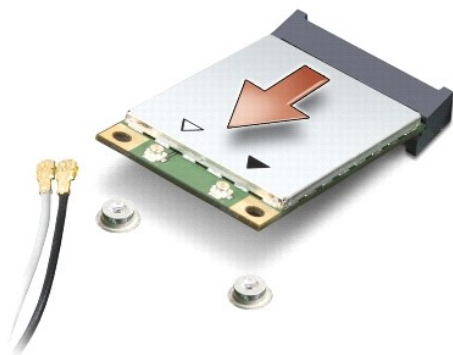
Výměna karty Mini-Card

1. Postupujte podle pokynů v části [Než začnete](#).
2. Sejměte opěrku rukou. Viz [Výměna opěrky rukou](#).



1	karta Mini-Card	2	zajišťovací šroub (2)
3	konektor anténního kabelu (2)		

3. Odpojte anténní kabely od karty Mini-Card.
4. Demontujte zajišťovací šrouby a vyjměte kartu Mini-Card.
5. Zvedněte kartu Mini-Card z konektoru na základní desce.




- ➔ **UPOZORNĚNÍ:** V době, kdy karta Mini-Card není v počítači, ji uchovávejte v ochranném antistatickém obalu. Další informace o ochraně před elektrostatickým výbojem naleznete v bezpečnostních informacích dodaných s počítačem.
- ➔ **UPOZORNĚNÍ:** Konektory jsou opatřeny výčnělkem, aby bylo zajištěno jejich správné připojení. Pokud ucítíte odpor, zkontrolujte konektory na kartě a základní desce a kartu znovu vyrovnejte.
- ➔ **UPOZORNĚNÍ:** Chcete-li se vyhnout poškození karty Mini-Card, nikdy kabely neukládejte pod kartou.

6. Chcete-li namontovat novou kartu Mini-Card, vyjměte ji z obalu.

- ➔ **UPOZORNĚNÍ:** Při zasouvání karty na její místo vyvíjejte rovnoměrný tlak. Použijete-li nepřiměřenou sílu, můžete poškodit konektor.
7. Vložte kartu Mini-Card v úhlu 45 stupňů do příslušného konektoru na základní desce. Konektor karty WLAN je např. označen WLAN atd.
 8. Zatlačte druhý konec karty WLAN do slotu na základní desce a namontujte dva zajišťovací šrouby.
 9. Připojte příslušné anténní kabely ke kartě Mini-Card, kterou instalujete. Následující tabulka uvádí barevné schéma anténních kabelů pro všechny karty Mini-Card podporované tímto počítačem.

Konektory na kartě Mini-Card	Barevné schéma anténních kabelů
WWAN (2 anténní kabely)	
Hlavní WWAN (bílý trojúhelník)	bílý s šedým proužkem
Pomocný WWAN (černý trojúhelník)	černý s šedým proužkem
WLAN (2 nebo 3 anténní kabely)	
Hlavní WLAN (bílý trojúhelník)	bílý
Pomocný WLAN (černý trojúhelník)	černý

10. Zajistěte nepoužité anténní kabely pomocí plastového (mylarového) ochranného návleku.
11. Namontujte opěrku rukou. Viz [Výměna opěrky rukou](#).
12. Vsuňte baterii do pozice pro baterii, až zapadne na místo, a posuňte zamykací západku baterie do uzamčené pozice.
13. Nainstalujte ovladače a nástroje do počítače podle potřeby. Další informace získáte v *Průvodci technologiemi Dell*.

 **POZNÁMKA:** Pokud instalujete komunikační kartu z jiného zdroje než od společnosti Dell, je nutné nainstalovat příslušné ovladače a nástroje. Další informace získáte v *Průvodci technologiemi Dell*.

[Zpět na stránku obsahu](#)

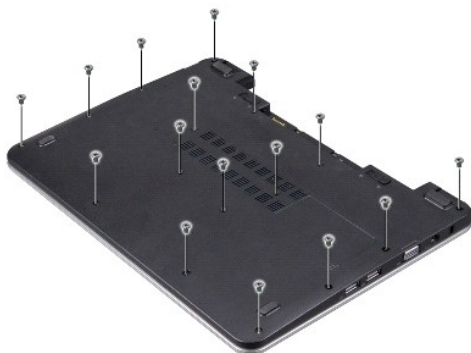
[Zpět na stránku obsahu](#)

Výměna opěrky rukou

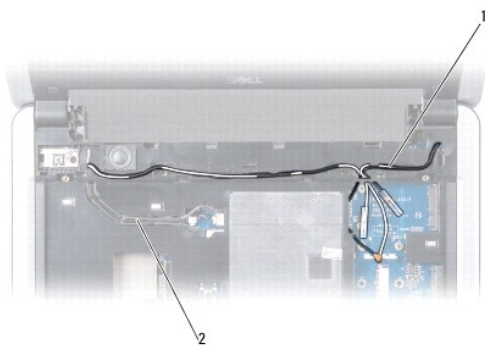
Servisní příručka Dell™ Inspiron™ 1210

- ⚠ POZOR:** Před manipulací uvnitř počítače si přečtěte bezpečnostní informace dodané s počítačem. Další informace o vhodných bezpečných postupech naleznete na domovské stránce Regulatory Compliance (Soulad s předpisy) na adrese www.dell.com/regulatory_compliance.
- ⚡ UPOZORNĚNÍ:** Chcete-li předejít elektrostatickému výboji, použijte uzemňovací náramek nebo se opakovaně dotýkejte nenatřeného kovového povrchu počítače (například zadního panelu).
- ⚡ UPOZORNĚNÍ:** Při odpojování kabelu táhněte za konektor nebo tahací ouško, nikoli za samotný kabel. Některé kabely jsou vybaveny konektory s pojistkami. Pokud odpojíte tento typ kabelu, před odpojením kabelu pojistky stiskněte. Při odtahování konektorů od sebe je udržujte rovnoměrně seřízené, abyste neohnuli některé kolíky konektorů. Před připojením kabelu také zkontrolujte, zda jsou oba konektory správně nasměrovány a zarovnané.

1. Postupujte podle pokynů v části [Než začnete](#).
2. Vyměňte kryt závěsu. Viz [Montáž krytu závěsu](#).
3. Demontujte klávesnici. Viz [Výměna klávesnice](#).

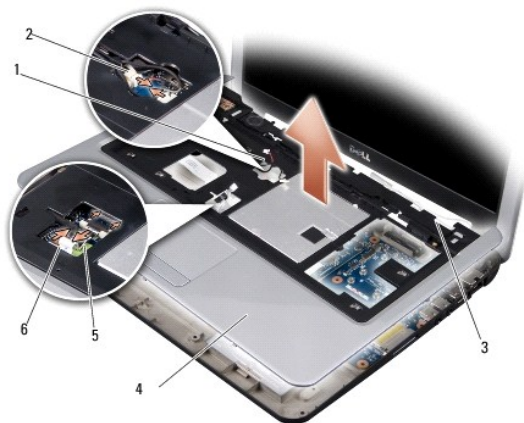


4. Uvolněte 16 šroubů M2.5 x 5 mm na spodním krytu.
5. Odpojte anténní kabely od karet Mini-Card.



1	anténní kabely (2)	2	kabel displeje
---	--------------------	---	----------------

6. Poznamenejte si, jak jsou kabely směrovány, a opatrně uvolněte anténní kabely a kabel displeje z vodítek. Odtáhněte kabely tak, aby neležely na opěrce rukou.



1	kabel reproduktoru	2	kabel panelu tlačítka napájení
3	anténní kabely (2)	4	opěrka rukou
5	kabel dotykové podložky	6	kabel karty Bluetooth

7. Odpojte kabel karty Bluetooth, kabel dotykové podložky, kabel panelu tlačítka napájení a kabel reproduktoru z příslušných konektorů na základní desce.

➔ **UPOZORNĚNÍ:** Opatrně oddělte opěrku rukou od základny počítače, abyste ji nepoškodili.

8. Začněte v horní části opěrky rukou a prsty opatrně uvolněte opěrku ze základny počítače zvednutím vnitřní části opěrky a zatlačením na vnější část opěrky.

9. Chcete-li opěrku rukou nasadit zpět, připevněte anténní kabely a kabel displeje do jejich vodiček.

10. Připojte anténní kabely ke kartě Mini-Card.

11. Připojte kabel karty Bluetooth, kabel dotykové podložky, kabel tlačítka napájení a kabel reproduktoru k příslušným konektorům na základní desce.

12. Vyrovnajte opěrku rukou se základnou počítače a opatrně ji zatlačte na místo.

13. Obrat'te počítač a připevněte 16 šroubů M2.5 x 5 mm k základně počítače.

14. Namontujte klávesnici. Viz [Výměna klávesnice](#).

15. Nasaďte zpět kryt závěsu. Viz [Montáž krytu závěsu](#).

16. Vsuňte baterii do pozice pro baterii, až zapadne na místo, a posuňte zamykací západku baterie do uzamčené pozice.

[Zpět na stránku obsahu](#)

[Zpět na stránku obsahu](#)

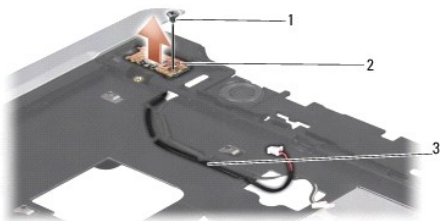
Výměna panelu tlačítka napájení

Servisní příručka Dell™ Inspiron™ 1210

⚠ POZOR: Před manipulací uvnitř počítače si přečtěte bezpečnostní informace dodané s počítačem. Další informace o vhodných bezpečných postupech naleznete na domovské stránce Regulatory Compliance (Soulad s předpisy) na adrese www.dell.com/regulatory_compliance.

🔧 UPOZORNĚNÍ: Chcete-li předejít elektrostatickému výboji, použijte uzemňovací náramek nebo se opakovaně dotýkejte nenatřeného kovového povrchu počítače (například konektoru na zadní straně počítače).

1. Postupujte podle pokynů v části [Než začnete](#).
2. Sejměte opěrku rukou. Viz [Výměna opěrky rukou](#).



1	šroub M2.5 x 3 mm	2	panel tlačítka napájení
3	kabel tlačítka napájení		

3. Převrát'te opěrku rukou a vymontujte šroub M2.5 x 3 mm, který panel tlačítka napájení přichycuje k opěrce rukou.
4. Vyměňte panel tlačítka napájení z opěrky rukou.
5. Chcete-li panel tlačítka napájení nasadit zpět, vložte jej do západek a připevněte šroub M2.5 x 3 mm.
6. Namontujte opěrku rukou. Viz [Výměna opěrky rukou](#).
7. Vsuňte baterii do pozice pro baterii, až zapadne na místo, a posuňte zamykací západku baterie do uzamčené pozice.

[Zpět na stránku obsahu](#)

[Zpět na stránku obsahu](#)

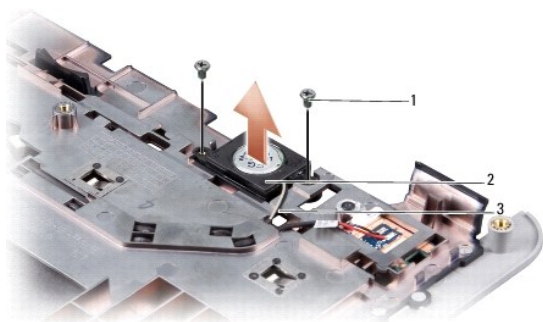
Výměna reproduktoru

Servisní příručka Dell™ Inspiron™ 1210

⚠ POZOR: Před manipulací uvnitř počítače si přečtěte bezpečnostní informace dodané s počítačem. Další informace o vhodných bezpečných postupech naleznete na domovské stránce Regulatory Compliance (Soulad s předpisy) na adrese www.dell.com/regulatory_compliance.

⚡ UPOZORNĚNÍ: Chcete-li předejít elektrostatickému výboji, použijte uzemňovací náramek nebo se opakovaně dotýkejte nenatřeného kovového povrchu počítače (například zadního panelu).

1. Postupujte podle pokynů v části [Než začnete](#).
2. Sejměte opěrku rukou. Viz [Výměna opěrky rukou](#).



1	Šroub M2 x 4 mm (2)	2	reproduktor
3	kabel reproduktoru		

3. Otočte opěrku rukou.
4. Vyjměte dva šrouby M2 x 4 mm, které přichycují reproduktor k opěrce rukou.
5. Povšimněte si vedení kabelů reproduktoru.
6. Vyjměte reproduktor.
7. Chcete-li reproduktor nasadit zpět, vložte jej na místo a protáhněte kabel reproduktoru vodičkem.
8. Připevněte dva šrouby M2 x 4 mm, které přichycují reproduktor k opěrce rukou.
9. Namontujte opěrku rukou (viz část [Výměna opěrky rukou](#)).
10. Vsuňte baterii do pozice pro baterii, až zapadne na místo, a posuňte zamykací západku baterie do uzamčené pozice.

[Zpět na stránku obsahu](#)

[Zpět na stránku obsahu](#)

Výměna základní desky

Servisní příručka Dell™ Inspiron™ 1210

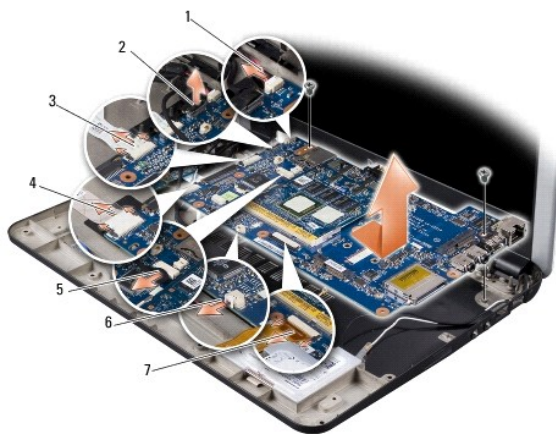
- [Zadání kódu servisního štítku do systému BIOS](#)
- [Nastavení rozvržení klávesnice](#)

⚠ POZOR: Před manipulací uvnitř počítače si přečtěte bezpečnostní informace dodané s počítačem. Další informace o vhodných bezpečných postupech naleznete na domovské stránce Regulatory Compliance (Soulad s předpisy) na adrese www.dell.com/regulatory_compliance.

⚡ UPOZORNĚNÍ: Chcete-li předejít elektrostatickému výboji, použijte uzemňovací náramek nebo se opakovaně dotýkejte nenatřené kovového povrchu počítače (například zadního panelu).

📄 POZNÁMKA: Čip systému BIOS na základní desce obsahuje servisní štítek, který je také viditelný na štítku s čárovým kódem na spodní straně počítače.

1. Postupujte podle pokynů v části [Než začnete](#).
2. Sejměte opěrku rukou. Viz [Výměna opěrky rukou](#).
3. Odpojte kabel displeje od konektoru na základní desce. Viz [Výměna displeje](#).



1	napájecí kabel	2	kabel 2-v-1: konektor LVDS
3	kabel CRT	4	kabel USB
5	konektor kamery 2-v-1	6	kabel knoflíkové baterie
7	kabel pevného disku		


4. Odpojte napájecí kabel od konektoru na základní desce. Viz [Výměna napájecího kabelu](#).
5. Odpojte kabel CRT od konektoru na základní desce. Viz [Výměna karty CRT](#).
6. Odpojte kabel USB od konektoru na základní desce. Viz [Výměna karty USB](#).
7. Odpojte kabel knoflíkové baterie od konektoru na základní desce. Viz [Výměna knoflíkové baterie](#).
8. Odpojte kabel pevného disku od konektoru na základní desce. Viz [Výměna pevného disku](#).
9. Demontujte dva šrouby připevňující základní desku k základně počítače.
10. Zvedněte základní desku pod úhlem směrem ke straně počítače a ven ze základny počítače.
11. Chcete-li základní desku nasadit zpět, proveďte všechny kroky z části [Výměna základní desky](#) v opačném pořadí.
- ⚡ **UPOZORNĚNÍ:** Před zapnutím počítače nasadte všechny šrouby a zajistěte, aby žádné nezůstaly volné uvnitř počítače. Pokud tak neučiníte, může dojít k poškození počítače.
12. Zapněte počítač.


📄 POZNÁMKA: Pokud jste vyměnili základní desku, zadejte do systému BIOS náhradní základní desky informace o servisním štítku počítače.

13. Zadejte kód servisního štítku. Viz [Zadání kódu servisního štítku do systému BIOS](#).
 14. Po výměně základní desky se může změnit rozvržení klávesnice. Informace o nastavení rozvržení klávesnice podle vaší země najdete v části [Nastavení rozvržení klávesnice](#).
-

Zadání kódu servisního štítku do systému BIOS

1. Ujistěte se, zda je adaptér střídavého proudu zapojený a zda je správně instalována hlavní baterie.
2. Stisknutím klávesy <F2> během automatických testů při zapnutí počítače (POST) přejděte do programu pro nastavení systému.
3. Přejděte na kartu Security (Zabezpečení) a zadejte kód servisního štítku do pole **Set Service Tag** (Nastavit servisní štítek).

 **POZNÁMKA:** Váš počítač mohl nebo nemusel být dodán s externí optickou jednotkou. Pro postupy vyžadující přítomnost disku použijte externí optickou jednotku nebo externí úložné zařízení.

 **UPOZORNĚNÍ:** Se součástmi a kartami manipulujte za jejich hrany, vyhněte se dotyku s kolíky a kontakty.

Nastavení rozvržení klávesnice

1. Vypněte počítač. Viz [Vypnutí počítače](#).
 2. Pokud je počítač připojen k adaptéru střídavého proudu, odpojte adaptér střídavého proudu od počítače.
 3. Stiskněte a podržte následující kombinaci kláves pro požadované rozvržení klávesnice:
 - o Všechny země kromě Brazílie: <Fn><S>
 - o Pouze Brazílie: <Fn><E>
 4. Připojte adaptér střídavého proudu k počítači a poté jej připojte do zásuvky ve zdi nebo přepět'ové ochrany.
 5. Uvolněte kombinaci kláves.
-

[Zpet na stránku obsahu](#)

[Zpet na stránku obsahu](#)

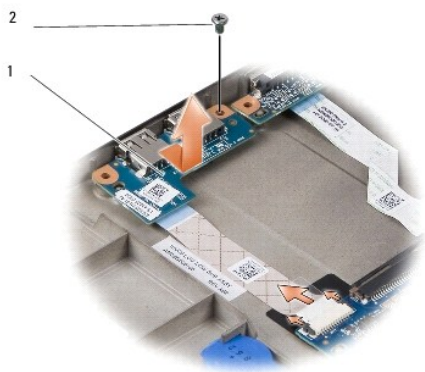
Výměna karty USB

Servisní příručka Dell™ Inspiron™ 1210

⚠ POZOR: Před manipulací uvnitř počítače si přečtěte bezpečnostní informace dodané s počítačem. Další informace o vhodných bezpečných postupech naleznete na domovské stránce Regulatory Compliance (Soulad s předpisy) na adrese www.dell.com/regulatory_compliance.

🕒 UPOZORNĚNÍ: Chcete-li předejít elektrostatickému výboji, použijte uzemňovací náramek nebo se opakovaně dotýkejte nenatřeného kovového povrchu počítače (například konektoru na zadní straně počítače).

1. Postupujte podle pokynů v části [Než začnete](#).
2. Sejměte opěrku rukou. Viz [Výměna opěrky rukou](#).



1	karta USB	2	šroub M2.5 x 3 mm
---	-----------	---	-------------------

3. Vyjměte šroub M2.5 x 3 mm, který kartu USB přichycuje k základně počítače.
4. Zvedněte kartu USB a vyjměte ji ze základny počítače.
5. Chcete-li kartu USB nasadit zpět, zarovnejte otvory na kartě s výčnělky na základně počítače.
6. Připevněte šroub M2.5 x 3 mm, který kartu USB přichycuje k základně počítače.
7. Namontujte opěrku rukou. Viz [Výměna opěrky rukou](#).
8. Vsuňte baterii do pozice pro baterii, až zapadne na místo, a posuňte zamykací západku baterie do uzamčené pozice.

[Zpet na stránku obsahu](#)

[Zpět na stránku obsahu](#)

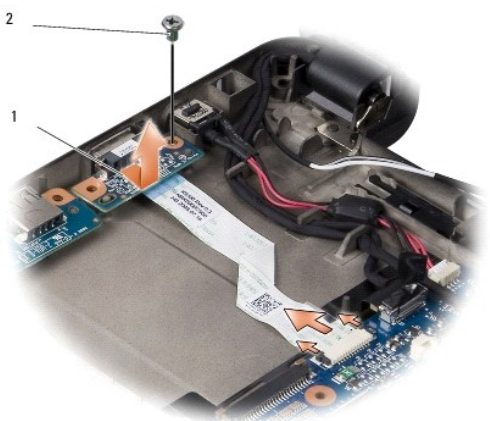
Výměna karty CRT

Servisní příručka Dell™ Inspiron™ 1210

⚠ POZOR: Před manipulací uvnitř počítače si přečtěte bezpečnostní informace dodané s počítačem. Další informace o vhodných bezpečných postupech naleznete na domovské stránce Regulatory Compliance (Soulad s předpisy) na adrese www.dell.com/regulatory_compliance.

🕒 UPOZORNĚNÍ: Chcete-li předejít elektrostatickému výboji, použijte uzemňovací náramek nebo se opakovaně dotýkejte nenatřeného kovového povrchu počítače (například konektoru na zadní straně počítače).

1. Postupujte podle pokynů v části [Než začnete](#).
2. Sejměte opěrku rukou. Viz [Výměna opěrky rukou](#).



1	karta CRT	2	šroub M2.5 x 3 mm
---	-----------	---	-------------------

3. Vyměňte šroub M2.5 x 3 mm, který kartu CRT přichycuje k základně počítače.
4. Zvedněte kartu CRT a vyjměte ji ze základny počítače.
5. Chcete-li kartu CRT nasadit zpět, zarovnejte otvory na kartě s výčnělky na základně počítače.
6. Připevněte šroub M2.5 x 3 mm, který kartu CRT přichycuje k základně počítače.
7. Namontujte opěrku rukou. Viz [Výměna opěrky rukou](#).
8. Vsuňte baterii do pozice pro baterii, až zapadne na místo, a posuňte zamykací západku baterie do uzamčené pozice.

[Zpět na stránku obsahu](#)